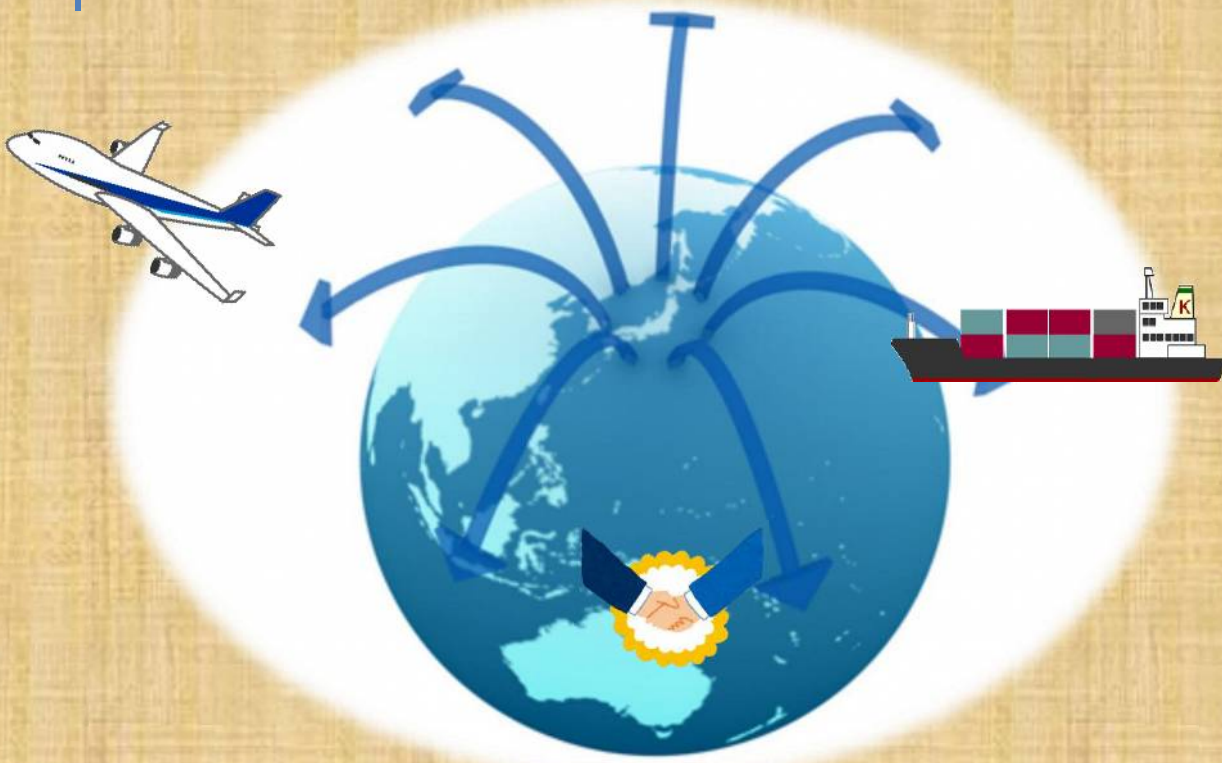


2016. 7

貿易ニュース鹿児島

Kagoshima Trade News



Contents

Information	1
混載貨物輸出業者育成事業のご案内	5
鹿児島空港航空貨物利用促進事業のご案内	7
ライブラリー近着図書資料情報	8
鹿児島税関支署管内貿易情報(5月分)	10
外国貿易コンテナ(薩摩川内・鹿児島・志布志)	23
貿易相談のご案内	29
新規入会会員募集のご案内	30
引き合い情報・企業情報等を掲載しているホームページ	31
通訳・翻訳/メーリングリストのご案内	32

【Information】

「2016国際環境エネルギー産業展(ENTECH)」 商談会参加/展示会参観企業募集のご案内

今年で10回目の開催となる今展示会では、韓国を代表する環境エネルギー総合専門イベントとして、全世界よりバイヤーを招待し、盛大に開催させて頂いております。是非この機会をご活用いただき、新規パートナー開拓にお役立て下さい。

【日程】8月31日(水)～9月2日(金) 商談会(ブース訪問型)は8月31日、9月1日開催
※企業様の要望により両日(8月31日/9月1日)あるいは1日のみ(8月31日)に変更可能

【場所】BEXCO第1展示場

【展示規模】300社750ブース

【展示品目】環境:水処理など水産業、廃棄物処理、大気、事前汚染予防、電気車両など
エネルギー:風力、太陽光など新再生、発電、電力、ガス、エネルギー削減

【その他】宿泊支援・商談会無料通訳支援・事後支援(商談企業との業務連絡等)有。

【申込締切】8月9日(月)

※日本語版パンフレットダウンロードはこちらから

<https://app.box.com/s/89w5fjgh7imfjwke57uphoy9znnjou9>

※お申込書ダウンロードはこちらから

<https://app.box.com/s/1bxw23b74uycvzbwqkisqu91tmfp11i>

お問い合わせ 韓国貿易センター(福岡) 担当:宗像(ムナカタ)

TEL:092-473-2005 FAX:092-473-2007

E-mail:munakata@kotra.or.jp

「EGBP 2016 訪韓購買商談会」 商談会参加企業募集のご案内

韓国優良中小メーカーを中心に総合品目(消費財、食品、繊維、電子電気、機械、化学)商談分野を設け、海外バイヤー200社、韓国企業500社を対象に進行いたします。日本の企業のビジネス拡大及び情報収集にも絶好の機会であると存じますので、是非この機会にご参加下さい。

【日程】9月30日(金) 9時～18時

【場所】韓国ソウル COEX展示場 Hall B1

【規模】海外バイヤー:200社、海外輸出ビギナー企業:約500社

【商談品目】総合品目(消費財、食品、繊維、電子電気、機械、化学)

※お申し込み受け付け後、希望品目に合った企業との事前マッチング形式

【その他】現地指定ホテル2泊 無料支援・

航空費一部支援(1社1名様 4万まで)※詳細内容に関しては、お問い合わせ下さい。

商談会通訳支援

商談会当日の昼食会無料ご招待

事後F/U支援

【申込締切】8月17日(水)

※詳細は、担当者へお問合せ下さい。

お問い合わせ 韓国貿易センター(福岡) 担当:宗像(ムナカタ)

TEL:092-473-2005 FAX:092-473-2007

E-mail:munakata@kotra.or.jp

【Information】

「第58回バンコク宝石・宝飾品フェア」のご案内

バンコク宝石・宝飾品フェア (Bangkok Gems & Jewelry Fair-BGJF) は、30年以上の歴史をもつ、アジア最大級の宝石・宝飾品フェアとして知らせております。今回から再び政府主導による開催でリニューアルしたBGJFにぜひご来場下さい。

- 【商談会日程】9月7日(水)～9日(金)10時～18時
- 【一般公開】9月10日(土)～11日(日)10時～18時
- 【会場】インパクト・エキシビジョンセンター(タイ・バンコク)
- 【出展規模】1,500社・3,000ブース
- 【申込締切】8月24日(水)

※オフィシャルサイト:<http://www.bkkgems.com/>

※詳細及び事前来場登録のお申込書は、下記のリンク先参照下さい。

http://www.ditp.go.th/japan/download/article/article_20160630155452.pdf

《来場事前登録お申込方法》

フェアご来場には登録が必要(無料)です。

申込用紙に必要事項をご記入の上、タイ国政府貿易センター大阪までお申込み下さい。

お問い合わせ

タイ国政府貿易センター大阪 担当:スパワディ

TEL:06-6262-4418 FAX:06-6271-1053

E-mail:ttcosaka@thaitrade.jp

食品輸出商談会 in 九州/福岡(10月)開催のご案内

本商談会は、10月の「Food Expo Kyushu 2016外部サイトへ」に合わせ、日本産食材の輸入に強い関心をもつバイヤーを海外から招き、海外販路開拓に意欲のある食品関連企業・団体等の中小事業者を対象として、「Food Expo Kyushu 2016」が開催される展示会場内で開催するものです。

世界各国・地域からバイヤーが集まる機会ですので、海外への販路拡大をお考えの皆様は、是非ご参加下さい。

- 【日時】10月5日(水)、6日(木) ※事前予約制、商談時間は1回40分
- 【会場】福岡国際センター(Food Expo Kyushu 2016展示会場内)
- 【主催】JETRO福岡
- 【対象】農林水産物、食品、飲料の輸出に意欲のある中小事業者
- 【定員】70社・団体程度
- ※商談会の参加可否はバイヤーの審査結果を踏まえてJETROにて決定します。

【参加料】無料

【参加バイヤー】海外の日本食品関連企業(輸入卸売業・小売業等)6社程度

※バイヤー情報は、JETROホームページの「イベント情報」のページに掲載します。

※外国人バイヤーとの商談には通訳がつきます。(無料)

【申込締切】8月5日(金)17時

※詳細は以下のURLをご参照ください

<http://www.jetro.go.jp/events/fuk/38ebe3db928fc504.html>

お問い合わせ

JETRO福岡 担当:原口、林

TEL: 092-741-8783 FAX: 092-714-0709

E-Mail: FUK@jetro.go.jp

【Information】

見本市情報

～国内開催見本市～

開催期間	見本市名	URL
7月26日(火)～ 7月29日(金) ポートメッセなごや	下水道展'16名古屋 【建築・建設、公共施設用機器、環境、 廃棄物処理】	<a href="https://www.jetro.go.jp/j-
messe/tradefair/SEWAGEWORKS_49064">https://www.jetro.go.jp/j- messe/tradefair/SEWAGEWORKS_49064
7月27日(水)～ 7月29日(金) 東京ビッグサイト	施設園芸・植物工場展2016 【農林水産業、園芸・造園】	<a href="https://www.jetro.go.jp/j-
messe/tradefair/GPEC_49653">https://www.jetro.go.jp/j- messe/tradefair/GPEC_49653
7月28日(木)～ 7月29日(金) 名古屋国際会議 場	日本プロセス化学会2016 サマーシンポジウム企業展示会 【化学、製造・生産技術、品質管理、先端技 術】	<a href="https://www.jetro.go.jp/j-
messe/tradefair/Exhibitionattached_51149">https://www.jetro.go.jp/j- messe/tradefair/Exhibitionattached_51149
8月1日(月)～ 8月3日(水) 東京ビッグサイト	パティスリー & プーランジェリージャパン 2016 【食・食品加工、店舗用設備・機器】	<a href="https://www.jetro.go.jp/j-
messe/tradefair/P_49418">https://www.jetro.go.jp/j- messe/tradefair/P_49418
8月2日(火)～ 8月4日(木) 東京ビッグサイト	SPORTEC2016 【スポーツ、フィットネス、ヘルスケア、保健産 業】	<a href="https://www.jetro.go.jp/j-
messe/tradefair/SPORTEC2016_49092">https://www.jetro.go.jp/j- messe/tradefair/SPORTEC2016_49092
8月2日(火)～ 8月4日(木) 東京ビッグサイト	ウェルネスフードジャパン 【ヘルスケア、食・飲料、食品加工、包装】	<a href="https://www.jetro.go.jp/j-
messe/tradefair/WellnessFood_49287">https://www.jetro.go.jp/j- messe/tradefair/WellnessFood_49287
8月2日(火)～ 8月4日(木) 東京ビッグサイト	RE-CARE JAPAN～リハビリ・介護産業展 2016 【福祉、介護、リハビリ用機器・用具】	<a href="https://www.jetro.go.jp/j-
messe/tradefair/RECAJAPAN_48474">https://www.jetro.go.jp/j- messe/tradefair/RECAJAPAN_48474
8月17日(水)～ 8月19日(金) 東京ビッグサイト	第18回 「ジャパン・インターナショナル・シーフードショー」 【農林水産業、食・食品加工、店舗用設備・機器】	<a href="https://www.jetro.go.jp/j-
messe/tradefair/The18th_49214">https://www.jetro.go.jp/j- messe/tradefair/The18th_49214

【Information】

見本市情報

～海外開催見本市～

開催期間	見本市名	URL
8月20日(土)～ 8月24日(水) 米国 / ニューヨーク	NY NOW 【家庭用品、食卓用品、衣料、アクセサリ】	https://www.jetro.go.jp/j- messe/tradefair/NYNOW_48705
8月22日(月)～ 8月25日(木) ロシア / モスクワ	20th International Exhibition of Automotive Parts, Components, Car Maintenance Equipment and Products 【自動車補修・サービス用品、物流、通信】	https://www.jetro.go.jp/j- messe/tradefair/MIMSautomechanika_51134
8月22日(月)～ 8月25日(木) インド / ムンバイ	AUTOMATION EXPO 2016 【精密・測定・試験機器、製造・生産技術】	https://www.jetro.go.jp/j- messe/tradefair/AUTOMATION_49842
8月24日(水)～ 8月28日(日) 中国 / 北京	Beijing International Book Fair 【書籍、出版、音楽】	https://www.jetro.go.jp/j- messe/tradefair/BIBF2016_51034
8月31日(水)～ 9月4日(日) ドイツ / フリードリヒスハーフェン	EUROBIKE 2016 【自転車、スポーツ、衣料】	https://www.jetro.go.jp/j- messe/tradefair/EUROBIKE2016_50001
9月2日(金)～ 9月6日(火) フランス / パリ	MAISON&OBJET PARIS 【家具・インテリア用品、家庭用品、食卓用品、ギフト用品】	https://www.jetro.go.jp/j- messe/tradefair/MOPARIS_48800
9月4日(日)～ 9月6日(火) 中国 / 広州	China(Guangzhou) International Beauty Expo 【化粧品、美容関連用品、ヘルスケア、医療技術】	https://www.jetro.go.jp/j- messe/tradefair/CIBE_51617
9月12日(月)～ 9月15日(木) ロシア / モスクワ	WorldFood Moscow 【食・飲料、食品加工、農林水産業】	https://www.jetro.go.jp/j- messe/tradefair/WorldFoodMoscow_51723
9月12日(月)～ 9月17日(土) 米国 / シカゴ	International Manufacturing Technology Show 【金属製品、工作機械、金属加工、製造・生産技術、品質管理】	https://www.jetro.go.jp/j- messe/tradefair/IMTS2016_46001
9月13日(火)～ 9月17日(土) ドイツ / フランクフルト	Automechanika Frankfurt 2016 【自動車(部品)、自動車補修・サービス用品、コンピュータ】	https://www.jetro.go.jp/j- messe/tradefair/AutomechanikaFrankfurt_46989

混載貨物輸出業者育成事業のご案内

公益社団法人鹿児島県貿易協会では、鹿児島県の委託を受け、食品輸出の振興及び県内外貿港の利用促進を目的とする「混載貨物輸出業者育成事業」を実施します。

この事業は、県内外貿港を利用し、本県で収穫、生産又は製造された食品衛生法第4条に規定する食品を輸出する県内の貿易事業者、流通事業者及び生産者等に交付するものとし、製造者又は生産者が異なる食品の混載輸出が条件となります。

助成制度の活用をご希望の方は、協会ホームページ（下記参照）より申請書等をダウンロードし、事務局までお申込ください。

<http://www.kibc-jp.com/index.htm>

【助成対象者】

- ①鹿児島県内外貿港からの輸出であること。
- ②本県で生産または製造された食品衛生法第4条に規定する食品の輸出であること。
- ③製造者または生産者が異なる食品が混載されているコンテナ輸出であること。
- ④毎年4月1日から翌年3月31日までに実施された輸出であること。

【助成金の額等】

貨物コンテナのサイズ	助成額
20 フィート	150,000 円
40 フィート	250,000 円

※助成金の交付は、交付申請の受付順とし、予算の範囲内で行うものとする。

※前年度当事業の利用実績がある場合は、20 フィート 120,000 円、

40 フィート 200,000 円とする。

【助成までの流れ】

- ①交付申請書（第1号様式）に下記の書類を添えて協会に提出する。
 - (1) 事業計画書（第2号様式）
 - (2) その他協会が必要と認める書類
- ②交付申請書の内容を審査後、協会より助成金交付決定通知書を交付。
- ③事業完了の日から30日以内に、実績報告書（4号様式）及び次の(1)～(7)に定める必要書類を添えて、協会に提出する。
 - (1) 事業実績書（別紙1）
 - (2) 輸出品目内訳書（別紙2）

- (3) 船荷証券 (B/L) の写し
 - (4) 送り状 (Invoice) の写し
 - (5) パッキングリストの写し
 - (6) 輸出品の納品書, 販売証明書等県産品であることを証明できる書類
 - (7) その他協会が必要とする書類
- ④実績報告書を審査後、交付確定通知書を協会より交付。
- ⑤交付確定通知書を受領後、助成金交付請求書 (6号様式) を協会に提出する。
- ⑥助成金の交付。

《お問合せ先》公益社団法人鹿児島県貿易協会 担当：肥後/谷口
〒890-8577 鹿児島市鴨池新町10番1号 (県庁9F かごしま PR 課内)
TEL : 099-251-8484 FAX : 099-251-8483
E-mail : info@kibc-jp.com

鹿児島空港航空貨物利用促進事業のご案内

公益社団法人鹿児島県貿易協会では、鹿児島空港国際化促進協議会の委託を受け、鹿児島空港の国際定期路線の安定的運行と国際空港貨物の需要拡大を目的とする「鹿児島空港航空貨物利用促進事業」を実施します。

この事業は、鹿児島空港貨物ビル航空会社棟（南国交通(株)上屋内）に設置された冷蔵冷凍施設を利用して、鹿児島県産品等（本県で収穫、生産又は製造された食品衛生法第4条に規定する食品）を輸出する荷主に交付するものです。

助成制度の活用をご希望の方は、協会ホームページ（下記参照）より申請書等をダウンロードし、事務局までお申込ください。

<http://www.kibc-jp.com/index.htm>

【助成の条件】

- ①鹿児島空港からの輸出であること。
- ②鹿児島空港貨物ビル航空会社棟（南国交通(株)上屋内）に設置された冷蔵冷凍施設を利用した輸出であること。
- ③本県で生産または製造された食品衛生法第4条に規定する食品の輸出であること。
- ④平成28年4月1日から平成29年3月31日までに実施された輸出であること。

【助成金の額等】

項目	助成額
鹿児島空港貨物ビル航空会社棟（南国交通(株)上屋内）に設置された冷蔵冷凍施設使用料 ※1	1 kg当たり100円
鹿児島空港貨物ビル航空会社棟（南国交通(株)上屋内）までの陸送費 ※2	陸送費に係る経費の1/2 上限額 30,000円

※1 貨物上屋施設利用料のうち、基本料及び冷蔵冷凍庫施設使用料に対し、助成する。

※2 冷蔵冷凍施設使用料の助成を受ける場合に、冷蔵冷凍施設までの陸送費等に係る経費に対し助成

※3 助成金の交付は、交付申請の受付順とし、予算の範囲内で行うものとする。

【助成までの流れ】

- ①事業完了の日から30日以内に交付申請書(第1号様式)に下記の書類を添えて協会に提出する。
 - (1) 実績報告書(第2号様式)
 - (2) 航空貨物輸送状(AWB)の写し
 - (3) 輸出品の納品書又は産地及び種別(食品・非食品の別)が記載された書類
 - (4) 経費の内訳の記載された請求書又は領収書の写し
 - (5) その他協会が必要と認める書類
- ②交付申請書の内容を審査後、協会より助成金交付決定通知書を交付。
- ③交付確定通知書を受領後、助成金交付請求書(4号様式)を協会に提出する。
- ④助成金の交付。

《お問合せ先》公益社団法人鹿児島県貿易協会 担当：橋口/谷口
〒890-8577 鹿児島市鴨池新町10番1号（県庁9階かごしまPR課内）
TEL：099-251-8484 FAX：099-251-8483
E-mail：info@kibc-jp.com

近 着 図 書 資 料 情 報

★ここでは、かごしま海外ビジネス支援センターライブラリーで入手した図書を紹介しています。
 載掲されている資料は自由に閲覧することができます。

★ライブラリーでは、設置してあるパソコンを自由にご利用いただき、インターネットを使って貿易に関する情報を入手できます。

※セキュリティの為、一部閲覧できないサイトもございます。

★また、図書や資料等の充実を図るため、みなさまからのご要望もうけつけております。
 揃えてほしい資料等がございましたら、事務局までご連絡ください。

ライブラリー近着図書(H28.5.21～H28.6.20)

番号	資料名	発行者名	受入年月日
1	財界九州 6月号	(株)財界九州社	2016/05/23
2	日経ビジネス No.1842	日経BP社	2016/05/23
3	日本貿易会月報 5月号	一般社団法人 日本貿易会	2016/05/23
4	成果報告書 JAPANブランド育成支援事業 ～奄美の黒糖焼酎ジャパンプランド化展開 事業～	鹿児島県商工会連合会	2016/05/24
5	OITA TRADE & VIEWS vol.106	日本貿易振興機構(ジェトロ) 大分貿易情報センター	2016/05/25
6	TSR情報 No.2592	東京商工リサーチ	2016/05/27
7	鹿児島税関支署 管内貿易概況(速報値) 平成28年4月分	鹿児島税関支署	2016/05/27
8	かごしま製造業振興方針	鹿児島県商工労働水産部	2016/05/27
9	日経ビジネス No.1843	日経BP社	2016/05/27
10	台湾情報誌 交流 vol.902	公益財団法人 交流協会	2016/05/31
11	TSR情報 No.2593	東京商工リサーチ	2016/06/02
12	AFCフォーラム 6月号	日本政策金融公庫	2016/06/06
13	月刊 グローバル経営 No.399	一般社団法人日本在外企業協会(日外協)	2016/06/06
14	日経ビジネス No.1844	日経BP社	2016/06/06
15	KISC 2016夏号	公益財団法人 かごしま産業支援センター	2016/06/06
16	パラグアイ共和国「チャンスに満ちた国」	在日パラグアイ共和国大使館	2016/06/06
17	中華民国 台湾投資通信 vol.249	中華民国 經濟部 投資業務処	2016/06/09
18	TSR情報 No.2594	東京商工リサーチ	2016/06/09
19	JBIC Today May 2016	株式会社国際協力銀行	2016/06/13
20	日経ビジネス No.1845	日経BP社	2016/06/13

21	ジェトロセンサー 7月号	日本貿易振興機構	2016/06/13
22	農林水産業の輸出力強化戦略 平成28年5月	農林水産業・地域の活力創造本部 農林水産業の輸出力強化ワーキンググループ	2016/06/14
23	農林水産業の輸出力強化戦略 別冊	農林水産業・地域の活力創造本部 農林水産業の輸出力強化ワーキンググループ	2016/06/14
24	食と観光で世界を魅了する「かごしま」の地元定着促進プログラム 平成27年度事業報告書	鹿児島大学 産学官連携推進センター	2016/06/14
25	日経ビジネス No.1846	日経BP社	2016/06/17

鹿児島税関支署 管内貿易概況（速報値）

平成 28 年 5 月分

輸出

前年同月比(▲9.6%)小幅減

輸入

前年同月比(▲27.0%)大幅減

輸出

「魚介類及び同調製品」（前年同月比5.4倍）、「紙類及び同製品」（同3.6倍）などが増加したものの、「ゴム製品」（同48.6%）、「パルプ及び古紙」（同36.8%）、「元素及び化合物」（同76.6%）が減少したことにより、総額では、21億1百万円(同90.4%)と4ヵ月ぶりの減少となった。

輸入

「木製品及びコルク製品（除家具）」（前年同月比2.6倍）、「天然ガス及び製造ガス」（同2.2倍）などが増加したものの、「原油及び粗油」（同67.7%）、「飼料」（同72.9%）、「電気機器」（同33.0%）などが減少したことにより、総額では、733億71百万円(同73.0%)と22ヵ月連続の減少となった。

管内動向

参照：付表1、2ページ

	貿易額	前年同月比	増減等
輸出額	21億01百万円	90.4%	4ヵ月ぶりの減少
輸入額	733億71百万円	73.0%	22ヵ月連続の減少

(注)百万円未満の価格は四捨五入、以下同じ。

輸出

参照：付表-3ページ

品名	輸出額	前年同月比	構成比	主な仕向国
ゴム製品	4億76百万円	48.6%	22.7%	ドイツ、アメリカ、UAE
魚介類及び同調製品	3億10百万円	5.4倍	14.7%	アメリカ、タイ、ベトナム
木材及びコルク	2億43百万円	105.7%	11.6%	中国、韓国、台湾
原皮及び毛皮（未仕上）	2億01百万円	110.2%	9.5%	タイ、台湾、ベトナム
金属鉱及びびくず	1億92百万円	136.5%	9.2%	台湾、韓国、中国

参考：「原油及び粗油」前々年同月比：(価格)65.5% (数量)165.8%
(輸入額：844億29百万円、数量：121万kl)である。

輸入

参照：付表-4ページ

品名	輸入額	前年同月比	構成比	主な仕出国
原油及び粗油 (数量)	553億16百万円 200万kl	67.7% 111.5%	75.4%	UAE、KSA、オマーン、クウェート メキシコ、ベトナム、カタール
穀物及び同調製品	64億59百万円	95.8%	8.8%	アメリカ、ブラジル、オーストラリア
(とうもろこし)	45億04百万円	99.5%	(6.1%)	アメリカ、ブラジル
(米)	7億75百万円	110.1%	(1.1%)	アメリカ、タイ
(大麦及びはだか麦)	5億21百万円	71.5%	(0.7%)	オーストラリア
飼料	32億69百万円	72.9%	4.5%	中国、アメリカ、オーストラリア
魚介類及び同調製品	14億60百万円	103.5%	2.0%	中国、フィリピン、インドネシア

【飼料】には、『植物油かす-21億55百万円』、『魚の粉及びミール-3億3百万円』等が含まれる。

KSA：サウジアラビア
UAE：アラブ首長国連邦

鹿児島税関支署

	貿易額	前年同月比	増減等
輸出額	3億85百万円	5.5 倍	2ヵ月連続の増加
輸入額	618億24百万円	70.9 %	2ヵ月連続の減少

輸出動向 参照：付表－7ページ（上欄 左側）

品名	輸出額	前年同月比	構成比	主な仕向国
魚介類及び同調製品	1億99百万円	全 増	51.6 %	アメリカ
金属鉱及びびくず	1億75百万円	3.2 倍	45.4 %	台湾、韓国、中国
医薬品	9百万円	7.9 倍	2.3 %	中国

輸入動向 参照：付表－7ページ（上欄 右側）

品名	輸入額	前年同月比	構成比	主な仕出国
原油及び粗油 (数量)	553億16百万円 200万kℓ	67.7 % 111.5 %	89.5 %	UAE、KSA、オマーン、クウェート メキシコ、ベトナム、カタール
穀物及び同調製品	30億45百万円	109.0 %	4.9 %	アメリカ、オーストラリア、タイ
天然ガス及び製造ガス	14億20百万円	2.2 倍	2.3 %	オマーン、韓国
魚介類及び同調製品	9億68百万円	96.2 %	1.6 %	中国、アメリカ、インドネシア

【穀物及び同調製品】には、『とうもろこし-17億9百万円』、『米-7億75百万円』等が含まれる。
【飼料】には、『植物性油かす-6億82百万円』、『ふすま-26百万円』等が含まれる。

鹿児島空港出張所

	貿易額	前年同月比	増減等
輸出額	23百万円	63.7 %	4ヵ月ぶりの減少
輸入額	15百万円	16.6 %	6ヵ月連続の減少

輸出動向 参照：付表－7ページ（下欄 左側）

品名	輸出額	前年同月比	構成比	主な仕向国
一般機械	13百万円	45.9 %	58.5 %	アメリカ、オランダ
魚介類及び同調製品	5百万円	187.1 %	23.3 %	台湾
精油・香料及び化粧品類	4百万円	106.8 %	18.2 %	アメリカ、オランダ

輸入動向 参照：付表－7ページ（下欄 右側）

品名	輸入額	前年同月比	構成比	主な仕出国
電気機器	4百万円	106.2 %	29.7 %	英国
金属製品	4百万円	全 増	26.3 %	スウェーデン、中国

志布志出張所

	貿易額	前年同月比	増減等
輸出額	13億33百万円	73.5 %	2ヵ月ぶりの減少
輸入額	93億65百万円	79.4 %	6ヵ月連続の減少

輸出動向 参照：付表-8ページ（上欄 左側）

品名	輸出額	前年同月比	構成比	主な仕向国
ゴム製品	4億75百万円	48.6 %	35.6 %	ドイツ、アメリカ、UAE
原皮及び毛皮（未仕上）	2億01百万円	110.2 %	15.1 %	タイ、台湾、ベトナム
木材及びコルク	1億91百万円	87.6 %	14.3 %	中国、台湾、韓国

輸入動向 参照：付表-8ページ（上欄 右側）

品名	輸入額	前年同月比	構成比	主な仕出国
穀物及び同調製品	34億13百万円	86.5 %	36.4 %	アメリカ、ブラジル、アルゼンチン
飼料	23億48百万円	62.8 %	25.1 %	中国、アメリカ、オーストラリア
生ゴム	12億08百万円	102.2 %	12.9 %	インドネシア、台湾、韓国

【穀物及び同調製品】には、『とうもろこし-27億95百万円』、『こうりゃん（飼料用）-3億80百万円』等が含まれる。

【飼料】には、『植物性油かす-14億62百万円』、『魚の粉及びミール-1億26百万円』等が含まれる。

川内出張所

	貿易額	前年同月比	増減等
輸出額	3億11百万円	84.4 %	3ヵ月連続の減少
輸入額	17億01百万円	156.6 %	3ヵ月ぶりの増加

輸出動向 参照：付表-8ページ（中欄 左側）

品名	輸出額	前年同月比	構成比	主な仕向国
紙類及び同製品	1億18百万円	5.0 倍	38.0 %	UAE、台湾、韓国
パルプ及び古紙	60百万円	34.4 %	19.4 %	韓国、中国
木材及びコルク	52百万円	4.3 倍	16.9 %	韓国、中国

輸入動向 参照：付表-8ページ（中欄 右側）

品名	輸入額	前年同月比	構成比	主な仕出国
木製品及びコルク製品（除家具）	12億04百万円	2.8 倍	70.8 %	ニュージーランド、アメリカ、ベトナム
飼料	2億07百万円	94.6 %	12.2 %	ペルー、タイ、ベトナム
果実及び野菜	44百万円	67.9 %	2.6 %	中国、フィリピン

【飼料】には、『魚の粉及びミール-1億70百万円』等が含まれる。

枕崎出張所

	貿易額	前年同月比	増減等
輸出額	49百万円	138.4%	2ヵ月連続の増加
輸入額	4億66百万円	130.0%	5ヵ月ぶりの増加

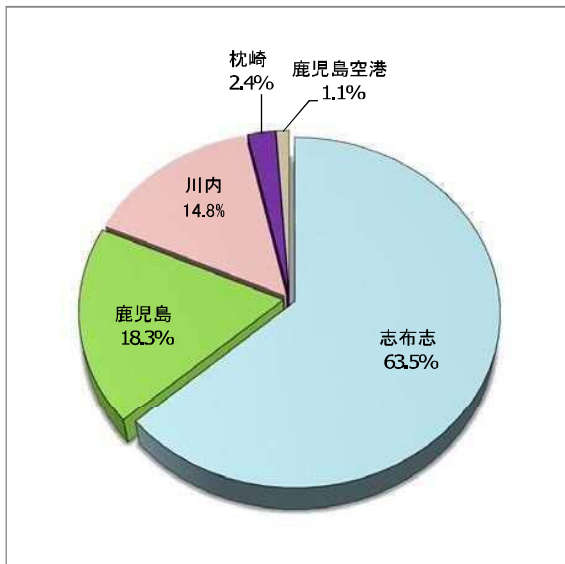
輸出動向 参照：付表-8ページ（下欄 左側）

品名	輸出額	前年同月比	構成比	主な仕向国
魚介類及び同調製品	49百万円	142.4%	100.0%	タイ

輸入動向 参照：付表-8ページ（下欄 右側）

品名	輸入額	前年同月比	構成比	主な仕出国
魚介類及び同調製品	4億66百万円	130.5%	100.0%	フィリピン、インドネシア、中国

鹿児島管内輸出入額構成比グラフ



輸出額 5月分
21億01百万円



輸入額 5月分
733億71百万円

平成28年6月24日
鹿児島税関支署

[公表資料]

鹿児島税関支署管内貿易概況（速報値）

[平成28年5月分]

◎鹿児島税関支署管内貿易総額

(単位:百万円)

区分	5月分	前年同月比	長崎税関管内比	累計	前年同期比	長崎税関管内比
輸出	2,101	90.4%	5.8%	12,451	102.0%	4.3%
輸入	73,371	73.0%	81.0%	311,591	58.7%	74.4%
入(△)出超	△ 71,270	-	-	△ 299,140	-	-

◎長崎税関管内貿易総額

(単位:百万円)

区分	5月分	前年同月比	累計	前年同期比
輸出	36,074	123.0%	287,226	141.1%
輸入	90,584	71.8%	418,987	62.4%
入(△)出超	△ 54,509	-	△ 131,762	-

- 注 1. 輸出はFOB価格、輸入はCIF価格による。
2. 輸出は当該貨物を積載する船舶又は航空機の出港の日、輸入は当該貨物の許可の日(蔵入貨物、移入貨物及び輸入許可前引取貨物は、それぞれ当該貨物の蔵入、移入、許可前引取の承認の日)をもって計上。
3. 本資料を他に転載する場合は、必ず鹿児島税関支署の資料に基づく旨を注記してください。

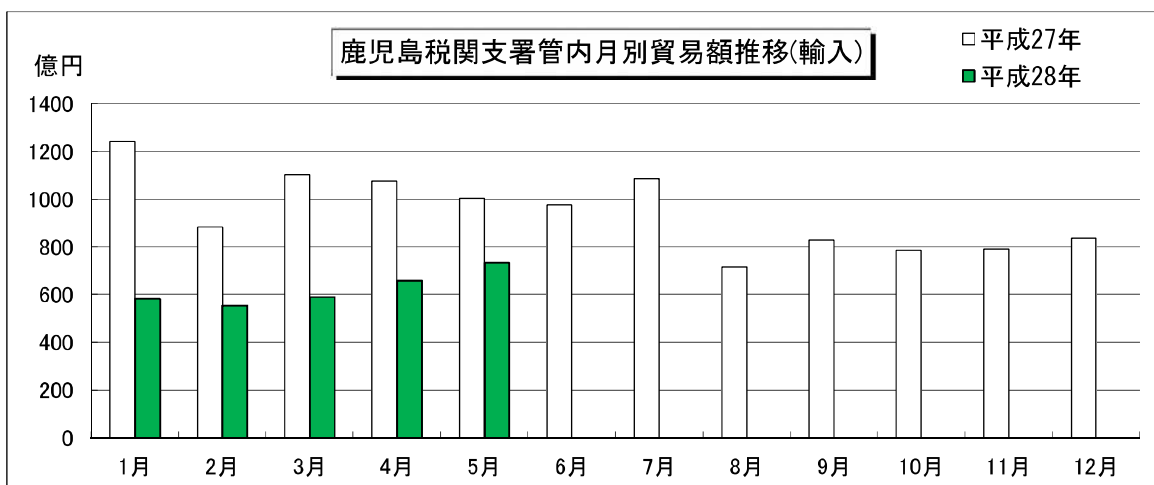
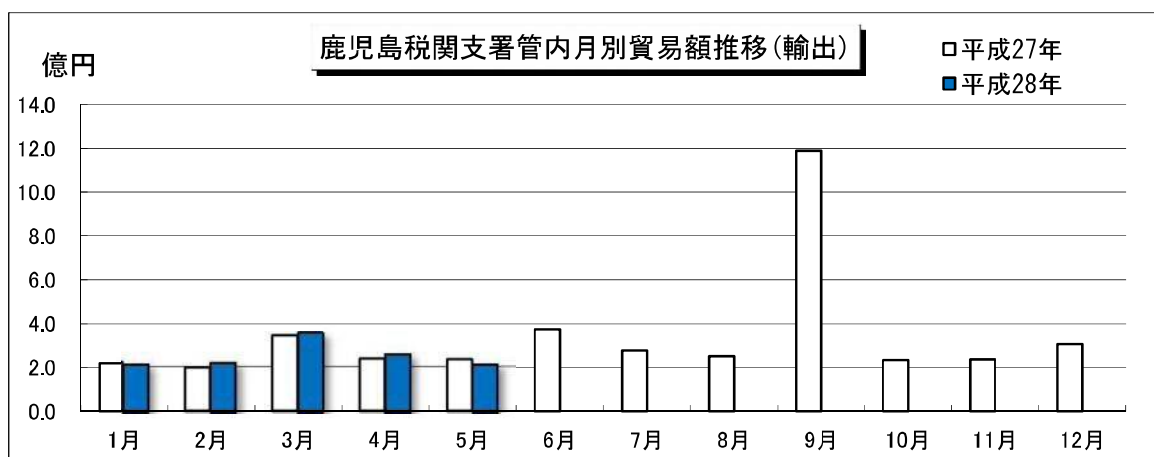
[付表] 1

◎鹿児島税関支署管内月別貿易額推移

(単位：百万円、%)

区分	輸 出			輸 入		
	平成28年	平成27年	前年同月比	平成28年	平成27年	前年同月比
1 月	2,104	2,190	96.1%	58,186	124,368	46.8%
2 月	2,168	1,942	111.7%	55,385	88,364	62.7%
3 月	3,518	3,403	103.4%	58,918	110,271	53.4%
4 月	2,560	2,345	109.1%	65,730	107,679	61.0%
5 月	2,101	2,323	90.4%	73,371	100,552	73.0%
6 月		3,732			97,720	
7 月		2,785			108,741	
8 月		2,501			71,618	
9 月		11,906			82,906	
10 月		2,345			78,633	
11 月		2,359			79,126	
12 月		3,071			83,582	
累 計	12,451	40,902	102.0%	311,591	1,133,561	58.7%

累計は1月から当月までの累計である。輸出の当月分、輸入の当月分及び前月分は速報値である。



[付表] 2

◎鹿兒島税関支署管内主要輸出品表

[平成28年5月分]

(単位:千円)

商品名	単位	当 月 分					1月以降累計			
		数量	価 額	前年同月比		構成比	数量	価 額	前年同期比	
				数量	価 額				数量	価 額
総額			2,100,944		90.4%	100.0%		12,450,894		102.0%
食料品及び動物			327,723		3.9倍	15.6%		954,411		152.6%
魚介類及び同調製品	MT	532	309,773	173.3%	5.4倍	14.7%	2,463	859,334	90.8%	163.6%
魚介類(生鮮)	MT	528	301,355	172.5%	5.4倍	14.3%	2,451	839,950	90.5%	161.9%
魚介類の調製品	MT	4	8,418	4.0倍	6.7倍	0.4%	12	19,384	3.0倍	3.0倍
飲料及びたばこ			6,080		69.8%	0.3%		39,601		87.2%
飲料	KL	43	6,080	143.3%	69.8%	0.3%	183	39,601	131.7%	87.2%
食料に適さない原材料			729,859		94.2%	34.7%		3,452,328		80.7%
原皮及び毛皮(未仕上)	MT	1,359	200,632	106.1%	110.2%	9.5%	6,166	913,297	121.2%	105.9%
木材及びコルク			243,257		105.7%	11.6%		968,551		90.3%
木材			242,437		105.4%	11.5%		967,228		90.5%
パルプ及び古紙	MT	2,286	74,276	46.5%	36.8%	3.5%	18,704	765,737	64.8%	57.0%
粗鉱物	MT	415	14,123	105.9%	105.8%	0.7%	6,210	132,661	0.7%	76.5%
金属鉱及びくず	MT	6,326	192,493	193.9%	136.5%	9.2%	21,365	641,797	111.5%	81.0%
(鉄鋼のくず)	MT	6,213	176,143	2.0倍	173.7%	8.4%	20,577	527,110	112.5%	77.7%
動植物性油脂	MT	600	29,078	全増	全増	1.4%	600	29,078	#####	87.5%
加工油脂及びろう	MT	600	29,078	全増	全増	1.4%	600	29,078	114.1%	87.5%
化学製品			131,700		83.5%	6.3%		839,279		98.7%
元素及び化合物			70,096		76.6%	3.3%		559,494		97.7%
無機化合物	MT	289	70,096	85.0%	76.6%	3.3%	2,197	559,494	108.4%	97.7%
医薬品	KG	845	8,710	4.2倍	7.9倍	0.4%	965	12,110	50.8%	80.6%
肥料	MT	807	8,188	2.1倍	147.4%	0.4%	3,088	39,899	125.4%	127.0%
プラスチック	MT	894	33,911	81.1%	63.6%	1.6%	4,174	166,186	96.2%	78.4%
その他の化学製品	MT	74	6,616	2.2倍	3.1倍	0.3%	372	29,374	2.9倍	2.5倍
原料別製品			627,258		61.0%	29.9%		2,994,307		69.1%
ゴム製品	MT	1,264	475,969	54.5%	48.6%	22.7%	6,095	2,565,518	69.6%	63.7%
ゴム加工材料	MT	26	15,516	89.7%	93.6%	0.7%	145	84,555	100.0%	103.8%
ゴムタイヤ及びチューブ	KG	1,237,072	460,453	54.0%	47.8%	21.9%	5,948,295	2,480,963	69.1%	62.9%
紙類及び同製品	MT	1,913	145,857	4.0倍	3.6倍	6.9%	5,408	409,460	165.0%	147.5%
紙及び板紙	MT	1,913	145,857	4.0倍	3.6倍	6.9%	5,408	409,460	165.0%	147.5%
機械類及び輸送用機器			217,586		105.1%	10.4%		2,923,119		2.0倍
一般機械			84,984		146.2%	4.0%		728,763		160.2%
原動機	KG	31,930	6,311	195.3%	187.7%	0.3%	167,170	30,277	103.4%	82.2%
食料品加工機械(除家庭用)	MT	8	62,138	全増	全増	3.0%	8	62,138	全増	全増
電気機器			114,227		87.6%	5.4%		2,041,601		7.2倍
半導体等電子部品			89,416		88.0%	4.3%		1,907,830		18.7倍
輸送用機器			18,375		99.5%	0.9%		152,755		21.5%
自動車	NO	20	8,340	117.6%	59.3%	0.4%	69	36,702	86.3%	64.5%
自動車の部分品	KG	81,241	10,035	137.6%	2.3倍	0.5%	417,257	50,149	98.7%	102.5%
雑製品			6,112		23.8%	0.3%		15,902		15.8%
その他の雑製品			6,112		23.8%	0.3%		15,452		15.3%
特殊取扱品			25,548		67.2%	1.2%		1,202,393		2.5倍
再輸出品			25,548		67.2%	1.2%		1,202,393		2.5倍

(注) 殆全増は、前年同月比が100倍以上の場合に表示。

◎鹿児島税関支署管内主要輸入品表

[平成28年5月分]

(単位:千円)

商品名	単位	当 月 分					1月以降累計			
		数量	価 額	前年同月比		構成比	数量	価 額	前年同期比	
				数量	価 額				数量	価 額
総額			73,371,236		73.0%	100.0%		311,591,232		58.7%
食料品及び動物			11,479,406		87.9%	15.6%		54,515,048		78.4%
魚介類及び同調製品	MT	3,119	1,459,804	86.6%	103.5%	2.0%	11,700	3,456,054	54.1%	77.4%
魚介類(生鮮・冷凍)	KG	3,072,124	1,423,649	86.1%	103.1%	1.9%	11,495,875	3,300,351	53.5%	75.4%
穀物及び同調製品	MT	278,170	6,459,072	121.0%	95.8%	8.8%	1,360,926	32,724,623	105.0%	85.7%
小麦及びメスリン	MT	11,274	248,083	108.7%	82.0%	0.3%	44,139	1,069,658	133.2%	110.2%
米	MT	12,014	774,992	2.0倍	110.1%	1.1%	42,628	3,077,543	116.7%	88.5%
大麦及びはだか麦	MT	18,803	520,644	77.7%	71.5%	0.7%	74,632	1,882,501	70.1%	55.0%
とうもろこし	MT	216,994	4,503,561	127.5%	99.5%	6.1%	1,091,643	24,370,019	111.0%	90.5%
こうりゃん(飼料用)	MT	18,467	397,790	99.5%	85.7%	0.5%	104,498	2,240,850	78.7%	67.6%
果実及び野菜	KG	2,143,445	166,699	148.4%	104.3%	0.2%	12,685,460	952,134	136.7%	120.7%
野菜	KG	2,086,573	151,593	159.5%	129.2%	0.2%	12,277,424	854,155	139.1%	127.0%
飼料	MT	86,448	3,268,815	103.9%	72.9%	4.5%	390,289	16,048,093	90.5%	66.4%
植物性油かす	MT	58,301	2,155,373	130.3%	87.0%	2.9%	237,256	9,834,230	104.1%	75.1%
魚の粉及びミール	MT	1,826	302,670	53.3%	45.4%	0.4%	8,479	1,464,413	40.9%	35.9%
食料に適さない原材料			1,391,732		95.5%	1.9%		5,668,465		75.6%
生ゴム	MT	8,335	1,207,927	137.9%	102.2%	1.6%	28,362	4,411,281	94.5%	73.8%
天然ゴム	MT	6,391	893,287	145.0%	113.0%	1.2%	22,132	3,200,229	97.9%	76.4%
合成ゴム	MT	1,944	314,640	118.8%	80.3%	0.4%	6,230	1,211,052	84.2%	67.7%
鉱物性燃料			56,868,870		69.0%	77.5%		231,878,508		53.9%
石油及び同製品			55,448,113		67.8%	75.6%		228,391,949		53.7%
原油及び粗油	KL	2,004,647	55,316,045	111.5%	67.7%	75.4%	9,153,922	227,925,949	92.1%	53.6%
石油製品			132,068		107.4%	0.2%		466,000		83.0%
天然ガス及び製造ガス	MT	29,824	1,420,026	3.2倍	2.2倍	1.9%	63,183	3,479,096	105.0%	73.9%
石油ガス類	MT	29,824	1,420,026	3.2倍	2.2倍	1.9%	63,183	3,479,096	105.0%	73.9%
化学製品			1,069,416		96.2%	1.5%		5,787,877		99.0%
元素及び化合物			669,458		94.5%	0.9%		3,429,357		95.5%
有機化合物			281,420		112.1%	0.4%		1,607,155		105.3%
無機化合物	MT	4,829	388,038	101.1%	84.9%	0.5%	20,929	1,822,202	101.9%	88.2%
医薬品	KG	164,092	126,676	49.7%	156.0%	0.2%	1,203,978	469,292	72.5%	108.2%
その他の化学製品	MT	466	104,975	12.9%	63.8%	0.1%	5,988	644,925	39.1%	77.0%
原料別製品			2,084,872		143.1%	2.8%		8,914,612		86.6%
木製品及びコルク製品(除家具)			1,250,309		2.6倍	1.7%		3,838,755		91.7%
パルプウッド等	MT	54,192	1,130,261	3.0倍	3.0倍	1.5%	164,425	3,326,671	95.2%	90.6%
織物用糸及び繊維製品			148,585		62.3%	0.2%		845,471		74.9%
非金属鉱物製品			321,181		92.1%	0.4%		1,760,729		90.0%
ガラス及び同製品			302,564		90.9%	0.4%		1,675,121		89.8%
金属製品			251,818		98.7%	0.3%		1,979,955		86.7%
機械類及び輸送用機器			329,193		38.2%	0.4%		3,955,263		57.4%
電気機器			249,547		33.0%	0.3%		3,341,717		81.6%
半導体等電子部品			235,538		32.9%	0.3%		3,243,279		82.6%
雑製品			111,402		94.6%	0.2%		593,179		101.1%

(注) 殆全増は、前年同月比が100倍以上の場合に表示。

◎鹿兒島税関支署管内輸出地域(国)別表

[平成28年5月分]

(単位:千円)

地域(国)別表	当 月 分			1 月以降累計		
	価 額	前年同月比	構成比	価 額	前年同期比	構成比
総額	2,100,944	90.4%	100.0%	12,450,894	102.0%	100.0%
アジア	1,300,798	100.3%	61.9%	7,072,266	90.4%	56.8%
大韓民国	306,312	134.5%	14.6%	1,487,436	66.8%	11.9%
中華人民共和国	308,101	65.1%	14.7%	1,938,041	72.2%	15.6%
台湾	279,524	133.3%	13.3%	1,182,778	121.3%	9.5%
香港	16,179	91.1%	0.8%	134,496	110.8%	1.1%
ベトナム	44,416	3.0倍	2.1%	205,678	112.9%	1.7%
タイ	274,998	181.9%	13.1%	1,100,271	108.7%	8.8%
シンガポール	466	4.0%	0.0%	4,892	9.4%	0.0%
マレーシア	13,216	49.2%	0.6%	101,476	138.7%	0.8%
フィリピン	53,431	122.6%	2.5%	257,978	165.1%	2.1%
インドネシア	-	全減	-	16,456	12.8%	0.1%
カンボジア	-	-	-	61,740	61.2%	0.5%
インド	-	全減	-	573,072	6.3倍	4.6%
パキスタン	3,335	150.6%	0.2%	6,383	105.9%	0.1%
モルディブ	820	全増	0.0%	1,569	32.7%	0.0%
大洋州	18,324	37.3%	0.9%	158,160	54.7%	1.3%
オーストラリア	18,324	38.5%	0.9%	133,447	49.7%	1.1%
ニュージーランド	-	全減	-	4,503	87.0%	0.0%
マーシャル	-	-	-	3,698	62.9%	0.0%
ミクロネシア	-	全減	-	16,512	4.8倍	0.1%
北米	463,938	72.9%	22.1%	3,916,129	137.2%	31.5%
アメリカ合衆国	463,938	72.9%	22.1%	3,916,129	137.2%	31.5%
中南米	-	全減	-	25,437	58.7%	0.2%
メキシコ	-	全減	-	-	全減	-
西欧	130,354	107.7%	6.2%	519,374	157.9%	4.2%
英国	-	-	-	8,061	全増	0.1%
オランダ	6,099	29.2%	0.3%	60,770	2.9倍	0.5%
フランス	2,228	全増	0.1%	13,501	88.3%	0.1%
ドイツ	122,027	121.9%	5.8%	437,042	151.0%	3.5%
中東欧・ロシア等	86,908	40.6%	4.1%	572,602	69.8%	4.6%
ロシア	19,040	15.5%	0.9%	26,609	10.1%	0.2%
ハンガリー	67,868	74.1%	3.2%	545,993	98.2%	4.4%
中東	100,622	54.1倍	4.8%	145,418	5.7倍	1.2%
アラブ首長国連邦	100,622	54.1倍	4.8%	145,418	5.7倍	1.2%
アフリカ	-	-	-	41,508	2.2倍	0.3%
モーリシャス	-	-	-	1,066	全増	0.0%
南アフリカ共和国	-	-	-	40,442	2.1倍	0.3%

(注) 殆全増は、前年同月比が100倍以上の場合に表示。

[付表] 5

◎鹿児島税関支署管内輸入地域(国)別表 [平成28年5月分]

(単位:千円)

地域(国)別表	当 月 分			1 月以降累計		
	価 額	前年同月比	構成比	価 額	前年同期比	構成比
総額	73,371,236	73.0%	100.0%	311,591,232	58.7%	100.0%
アジア	9,676,689	66.1%	13.2%	40,274,652	55.3%	12.9%
大韓民国	329,268	78.4%	0.4%	2,373,504	81.0%	0.8%
中華人民共和国	5,113,231	100.5%	7.0%	21,605,941	78.2%	6.9%
台湾	203,304	109.1%	0.3%	680,806	50.1%	0.2%
ベトナム	1,756,539	61.5%	2.4%	3,563,812	59.9%	1.1%
タイ	480,330	112.2%	0.7%	2,822,661	78.8%	0.9%
シンガポール	118,693	46.6%	0.2%	920,265	80.5%	0.3%
マレーシア	25,681	29.5%	0.0%	560,717	3.0倍	0.2%
フィリピン	454,033	2.5倍	0.6%	1,749,442	125.0%	0.6%
インドネシア	1,102,581	22.1%	1.5%	5,766,486	21.2%	1.9%
インド	30,109	83.4%	0.0%	103,613	9.0%	0.0%
スリランカ	62,920	62.9%	0.1%	99,967	43.5%	0.0%
大洋州	1,222,197	2.3倍	1.7%	5,290,353	93.2%	1.7%
オーストラリア	749,395	3.2倍	1.0%	4,287,348	2.3倍	1.4%
ニュージーランド	460,774	27.6倍	0.6%	616,419	3.7倍	0.2%
米領サモア	12,028	全増	0.0%	12,028	全増	0.0%
北米	5,608,856	84.5%	7.6%	18,537,366	58.5%	5.9%
カナダ	300,181	144.9%	0.4%	1,373,188	30.0%	0.4%
アメリカ合衆国	5,308,675	82.6%	7.2%	17,164,178	63.3%	5.5%
中南米	3,277,488	2.1倍	4.5%	35,139,664	109.4%	11.3%
メキシコ	1,889,811	殆全増	2.6%	8,390,705	133.5%	2.7%
コロンビア	-	-	-	8,105,131	57.1%	2.6%
エクアドル	8,803	18.9%	0.0%	124,990	39.3%	0.0%
ペルー	148,475	2.5倍	0.2%	449,210	78.2%	0.1%
チリ	85,759	41.7%	0.1%	528,597	62.5%	0.2%
ブラジル	751,621	17.7倍	1.0%	14,848,223	2.5倍	4.8%
アルゼンチン	393,019	82.2%	0.5%	2,349,458	72.2%	0.8%
西欧	112,868	11.6%	0.2%	1,047,967	38.3%	0.3%
スウェーデン	8,261	131.1%	0.0%	25,578	46.3%	0.0%
デンマーク	42,614	3.4倍	0.1%	99,944	108.3%	0.0%
英国	20,415	7.1%	0.0%	298,246	46.8%	0.1%
オランダ	7,974	19.5%	0.0%	113,619	81.1%	0.0%
フランス	23,929	全増	0.0%	97,886	124.4%	0.0%
ドイツ	2,852	0.5%	0.0%	54,835	4.5%	0.0%
スペイン	3,608	全増	0.0%	47,707	2.9倍	0.0%
イタリア	900	2.0倍	0.0%	68,359	20.3倍	0.0%
トルコ	2,315	40.7%	0.0%	27,764	35.3%	0.0%
中東欧・ロシア等	44,980	0.4%	0.1%	11,896,886	23.2%	3.8%
カザフスタン	-	-	-	4,924,008	全増	1.6%
ロシア	39,061	0.3%	0.1%	6,780,875	13.8%	2.2%
ウクライナ	5,919	3.7%	0.0%	171,566	8.5%	0.1%
中東	53,418,596	90.0%	72.8%	195,828,959	62.8%	62.8%
イラク	-	-	-	16,129,152	87.4%	5.2%
サウジアラビア	18,079,669	63.3%	24.6%	100,811,113	68.5%	32.4%
クウェート	3,903,468	36.6%	5.3%	14,911,249	52.8%	4.8%
カタール	1,255,713	149.4%	1.7%	5,686,338	47.9%	1.8%
オマーン	6,634,445	2.3倍	9.0%	6,634,445	27.6%	2.1%
アラブ首長国連邦	23,545,301	143.3%	32.1%	51,656,662	62.9%	16.6%
アフリカ	9,562	0.2%	0.0%	3,575,385	15.5%	1.1%
エジプト	4,873	56.2%	0.0%	16,797	193.8%	0.0%
南アフリカ共和国	4,689	188.7%	0.0%	468,574	47.5%	0.2%

(注) 殆全増は、前年同月比が100倍以上の場合に表示。

◎鹿児島税関支署管内官署別主要輸出入品表(1) [平成28年5月分]

区分	輸出							輸入							
	品名	単位	数量	価額	前年同月比		構成比	品名	単位	数量	価額	前年同月比		構成比	
					数量	価額						数量	価額		
鹿児島	総額			384,882		5.5倍	100.0%	総額			61,824,215		70.9%	100.0%	
	食料品及び動物			198,671		全増	51.6%	食料品及び動物			4,877,829		108.6%	7.9%	
	魚介類及び同調製品	MT	122	198,671	全増	全増	51.6%	肉類及び同調製品	MT	243	69,111	83.2%	75.0%	0.1%	
	魚介類(生鮮)	MT	122	198,671	全増	全増	51.6%	羊・やぎ肉(生鮮・冷凍)	MT	42	14,287	85.7%	52.5%	0.0%	
	食料に適さない原材料			174,870		3.2倍	45.4%	豚・いのししの肉(生鮮・冷凍)	MT	49	25,499	2.0倍	2.0倍	0.0%	
	金属鉱及びびくず	MT	6,189	174,870	2.9倍	3.2倍	45.4%	鶏肉(生鮮・冷凍)	MT	106	17,319	54.4%	37.1%	0.0%	
	(鉄鋼のくず)	MT	6,189	174,870	2.9倍	3.2倍	45.4%	魚介類及び同調製品	MT	697	968,275	88.0%	96.2%	1.6%	
	化学製品			8,710		7.9倍	2.3%	魚介類(生鮮・冷凍)	KG	649,950	932,120	85.7%	95.3%	1.5%	
	医薬品	KG	845	8,710	4.2倍	7.9倍	2.3%	魚介類の調製品	MT	47	36,155	138.2%	125.2%	0.1%	
	原料別製品			466		全増	0.1%	穀物及び同調製品	MT	112,124	3,044,541	138.4%	109.0%	4.9%	
	金属製品			466		全増	0.1%	小麦及びメスリン	MT	2,009	44,615	89.4%	68.7%	0.1%	
	くぎ・ねじ・ボルト及びナット類	MT	0	466	全増	全増	0.1%	米	MT	12,014	774,992	2.0倍	110.1%	1.3%	
	機械類及び輸送用機器			2,165		22.6%	0.6%	大麦及びはだか麦	MT	17,803	498,562	192.9%	177.8%	0.8%	
	一般機械			2,165		80.2%	0.6%	とうもろこし	MT	79,498	1,709,006	130.8%	102.0%	2.8%	
								こうりゃん(飼料用)	MT	800	17,366	28.8%	24.9%	0.0%	
								果実及び野菜	KG	1,416,000	82,294	153.9%	119.7%	0.1%	
								野菜	KG	1,416,000	82,294	153.9%	119.7%	0.1%	
								飼料	MT	19,433	713,608	173.5%	135.0%	1.2%	
								ふすま	MT	1,183	26,169	103.4%	80.7%	0.0%	
								植物性油かす	MT	18,231	681,520	2.3倍	160.7%	1.1%	
								食料に適さない原材料				29,662		17.1%	0.0%
								粗鉱物	MT	1,605	16,340	47.1%	127.6%	0.0%	
								粗鉱物(除りん鉱石)	MT	1,605	16,340	47.1%	127.6%	0.0%	
							その他の動植物性原材料				13,322		2.5倍	0.0%	
							動物性原材料	MT	98	13,322	2.1倍	2.5倍	0.0%		
							鉱物性燃料				56,863,065		69.0%	92.0%	
							石油及び同製品				55,443,039		67.8%	89.7%	
							原油及び粗油	KL	2,004,647	55,316,045	111.5%	67.7%	89.5%		
							石油製品				126,994		104.5%	0.2%	
							天然ガス及び製造ガス	MT	29,824	1,420,026	3.2倍	2.2倍	2.3%		
							石油ガス類	MT	29,824	1,420,026	3.2倍	2.2倍	2.3%		
							化学製品				21,821		92.7%	0.0%	
							元素及び化合物				20,266		86.1%	0.0%	
							無機化合物	MT	180	20,266	100.0%	86.1%	0.0%		
							原料別製品				25,007		29.4%	0.0%	
鹿児島 空港	総額			22,986		63.7%	100.0%	総額			15,017		16.6%	100.0%	
	食料品及び動物			5,352		187.1%	23.3%	化学製品			1,808		140.8%	12.0%	
	魚介類及び同調製品	MT	4	5,352	2.0倍	187.1%	23.3%	医薬品	KG	12	345	54.5%	50.4%	2.3%	
	魚介類(生鮮)	MT	4	5,352	2.0倍	187.1%	23.3%	その他の化学製品	MT	0	1,463	-	2.4倍	9.7%	
	化学製品			4,179		106.8%	18.2%	原料別製品			3,949		全増	26.3%	
	精油・香料及び化粧品類	MT	1	4,179	100.0%	106.8%	18.2%	金属製品			3,949		全増	26.3%	
	くつずみ及びクレンザー類	MT	1	3,058	100.0%	92.8%	13.3%	手道具類及び機械用工具	KG	20	2,783	全増	全増	18.5%	
	機械類及び輸送用機器			13,455		45.9%	58.5%	機械類及び輸送用機器			7,887		69.8%	52.5%	
	一般機械			13,455		45.9%	58.5%	一般機械			2,794		39.3%	18.6%	
								パルプ製造・製紙及び紙加工機械	MT	0	415	全増	全増	2.8%	
								ポンプ及び遠心分離機			1,452		26.9%	9.7%	
								コック・弁類	KG	0	927	0.0%	70.1%	6.2%	
								電気機器			4,455		106.2%	29.7%	
							輸送用機器			638		全増	4.2%		
							航空機類	MT	0	638	全増	全増	4.2%		
							雑製品				1,373		3.0倍	9.1%	
							精密機器類			1,373		3.0倍	9.1%		
							科学光学機器			1,373		3.0倍	9.1%		

(注) 殆ど全増は、前年同月比が100倍以上の場合に表示。

◎鹿児島税関支署管内官署別主要輸出入品表(2) [平成28年5月分]

区分	輸 出						輸 入								
	品 名	単 位	数 量	価 額	前年同月比		品 名	単 位	数 量	価 額	前年同月比		構成比		
					数 量	価 額					数 量	価 額			
志布志	総額			1,333,055		73.5%	100.0%	総額			9,365,085		79.4%	100.0%	
	食料品及び動物			52,695		2.2倍	4.0%	食料品及び動物			5,871,329		75.1%	62.7%	
	魚介類及び同調製品	MT	43	41,750	86.0%	2.3倍	3.1%	穀物及び同調製品	MT	166,028	3,413,413	111.5%	86.5%	36.4%	
	魚介類(生鮮)	MT	39	33,332	78.0%	191.4%	2.5%	小麦及びメスリン	MT	9,265	203,468	114.1%	85.6%	2.2%	
	魚介類の調製品	MT	4	8,418	-	15.9倍	0.6%	とうもろこし	MT	137,496	2,794,555	125.6%	98.1%	29.8%	
	食料に適さない原材料			430,343		91.0%	32.3%	食料に適さない原材料			1,327,996		107.0%	14.2%	
	原皮及び毛皮(未仕上)	MT	1,359	200,632	106.1%	110.2%	15.1%	飼料	MT	64,573	2,347,820	92.0%	62.8%	25.1%	
	木材及びコルク			190,898		87.6%	14.3%	植物性油かす	MT	39,818	1,461,639	108.9%	71.4%	15.6%	
	木材			190,898		87.6%	14.3%	魚の粉及びミール	MT	716	126,345	25.4%	24.4%	1.3%	
	パルプ及び古紙	MT	808	14,007	55.7%	51.8%	1.1%	食料に適さない原材料			1,327,996		107.0%	14.2%	
	粗鉱物	MT	415	14,123	105.9%	105.8%	1.1%	大豆	MT	1,830	76,907	全増	全増	0.8%	
	金属鉱及びびくず	MT	87	10,412	50.6%	33.4%	0.8%	生ゴム	MT	8,335	1,207,927	137.9%	102.2%	12.9%	
	動植物性油脂	MT	600	29,078	全増	全増	2.2%	天然ゴム	MT	6,391	893,287	145.0%	113.0%	9.5%	
	加工油脂及びろう	MT	600	29,078	全増	全増	2.2%	合成ゴム	MT	1,944	314,640	118.8%	80.3%	3.4%	
	化学製品			87,947		85.8%	6.6%	化学製品			994,325		94.9%	10.6%	
	元素及び化合物			70,096		76.6%	5.3%	元素及び化合物			617,076		92.0%	6.6%	
	無機化合物	MT	289	70,096	85.0%	76.6%	5.3%	有機化合物			271,008		110.5%	2.9%	
	プラスチック	MT	272	10,054	103.4%	133.9%	0.8%	無機化合物			346,068		97.1%	81.3%	
	原料別製品			507,406		50.7%	38.1%	医薬品			126,331		51.0%	169.1%	1.3%
	ゴム製品	MT	1,249	474,867	54.5%	48.6%	35.6%	ビタミン及びビタミン	KG	60,000	94,233	75.0%	165.3%	1.0%	
	ゴム加工材料	MT	26	15,516	89.7%	93.6%	1.2%	プラスチック	MT	767	90,879	2.0倍	132.8%	1.0%	
	ゴムタイヤ及びチューブ	KG	1,222,572	459,351	54.1%	47.8%	34.5%	その他の化学製品	MT	338	94,528	9.6%	60.6%	1.0%	
	紙類及び同製品	MT	401	27,874	2.4倍	168.6%	2.1%	原料別製品			794,603		90.1%	8.5%	
	紙及び板紙	MT	401	27,874	2.4倍	168.6%	2.1%	織物用糸及び繊維製品			136,563		60.9%	1.5%	
	機械類及び輸送用機器			190,428		125.5%	14.3%	非金属鉱物製品			306,091		91.6%	3.3%	
	一般機械			68,449		2.7倍	5.1%	ガラス及び同製品			302,564		90.9%	3.2%	
	食料品加工機械(除家庭用)	MT	8	62,138	全増	全増	4.7%	金属製品			230,178		94.0%	2.5%	
	電気機器			103,604		95.8%	7.8%	機械類及び輸送用機器			281,976		39.1%	3.0%	
	半導体等電子部品			89,416		88.0%	6.7%	一般機械			56,166		76.1%	0.6%	
	輸送用機器			18,375		99.5%	1.4%	電気機器			221,658		34.5%	2.4%	
自動車の部分品	KG	81,241	10,035	137.6%	2.3倍	0.8%	半導体等電子部品			220,390		35.1%	2.4%		
特殊取扱品			22,966		69.6%	1.7%	雑製品			53,437		115.2%	0.6%		
再輸出品			22,966		69.6%	1.7%	その他の雑製品			33,447		113.4%	0.4%		
川内	総額			310,589		84.4%	100.0%	総額			1,700,999		156.6%	100.0%	
	食料品及び動物			21,573		99.7%	6.9%	食料品及び動物			264,328		84.9%	15.5%	
	肉類及び同調製品	MT	23	4,585	31.5%	29.7%	1.5%	果実及び野菜	KG	122,274	44,447	77.2%	67.9%	2.6%	
	魚介類及び同調製品	MT	88	14,568	8.0倍	7.5倍	4.7%	野菜	KG	83,402	32,220	147.6%	113.4%	1.9%	
	魚介類(生鮮)	MT	88	14,568	8.8倍	12.0倍	4.7%	飼料	MT	2,442	207,387	132.3%	94.6%	12.2%	
	食料に適さない原材料			124,646		50.2%	40.1%	魚の粉及びミール	MT	1,091	170,406	180.3%	115.6%	10.0%	
	木材及びコルク			52,359		4.3倍	16.9%	食料に適さない原材料			34,074		80.3%	2.0%	
	木材			51,539		4.2倍	16.6%	粗鉱物	MT	304	7,998	98.4%	86.5%	0.5%	
	パルプ及び古紙	MT	1,478	60,269	42.7%	34.4%	19.4%	化学製品			51,462		133.9%	3.0%	
	織物用繊維及びびくず	MT	106	4,807	81.5%	98.9%	1.5%	元素及び化合物			32,116		2.3倍	1.9%	
	金属鉱及びびくず	MT	50	7,211	5.1%	12.9%	2.3%	原料別製品			1,261,313		2.6倍	74.2%	
	化学製品			30,864		61.5%	9.9%	木製品及びコルク製品(除家具)			1,203,590		2.8倍	70.8%	
	肥料	MT	697	7,007	2.3倍	3.3倍	2.3%	パルプウッド等	MT	54,192	1,130,261	3.0倍	3.0倍	66.4%	
	プラスチック	MT	622	23,857	74.0%	52.0%	7.7%	建築用木工品及び木製建具	KG	266,998	69,065	112.4%	118.7%	4.1%	
	原料別製品			119,386		4.5倍	38.4%	機械類及び輸送用機器			32,973		25.6%	1.9%	
	紙類及び同製品	MT	1,512	117,983	4.9倍	5.0倍	38.0%	電気機器			17,647		16.3%	1.0%	
	紙及び板紙	MT	1,512	117,983	4.9倍	5.0倍	38.0%	雑製品			56,118		80.6%	3.3%	
	機械類及び輸送用機器			11,538		70.5%	3.7%	その他の雑製品			34,383		89.8%	2.0%	
	電気機器			10,623		68.8%	3.4%	プラスチック製品	KG	63,583	21,017	115.8%	63.0%	1.2%	
	枕崎	総額			49,432		138.4%	100.0%	総額			465,920		130.0%	100.0%
食料品及び動物				49,432		142.4%	100.0%	食料品及び動物			465,920		130.5%	100.0%	
魚介類及び同調製品		MT	275	49,432	112.7%	142.4%	100.0%	魚介類及び同調製品	MT	2,373	465,920	86.6%	130.5%	100.0%	
魚介類(生鮮)		MT	275	49,432	112.7%	142.4%	100.0%	魚介類(生鮮・冷凍)	KG	2,373,494	465,920	86.6%	130.5%	100.0%	

(注) 殆ど全増は、前年同月比が100倍以上の場合に表す。

外国貿易船入港状況表(速報)

[平成28年5月分]

単位：隻

区分		25年	26年	27年	平成28年			
					5月	前年同月比	累計	前年同期比
鹿児島港	日本籍	109	163	206	32	94.1%	94	95.9%
	外国籍	227	243	231	22	146.7%	97	103.2%
	計	336	406	437	54	110.2%	191	99.5%
喜入港	日本籍	31	24	33	4	66.7%	18	138.5%
	外国籍	178	170	163	15	115.4%	65	90.3%
	計	209	194	196	19	100.0%	83	97.6%
志布志港	日本籍	-	3	8	4	4.0倍	4	2.0倍
	外国籍	689	695	788	75	115.4%	328	104.8%
	計	689	698	796	79	119.7%	332	105.4%
川内港	日本籍	-	-	1	1	100.0%	1	100.0%
	外国籍	181	182	163	14	116.7%	67	100.0%
	計	181	182	164	15	115.4%	68	100.0%
枕崎港	日本籍	11	2	-	-	-	-	-
	外国籍	14	19	16	2	2.0倍	6	66.7%
	計	25	21	16	2	2.0倍	6	66.7%
計	日本籍	151	192	248	41	97.6%	117	102.6%
	外国籍	1,289	1,309	1,361	128	120.8%	563	101.4%
	計	1,440	1,501	1,609	169	114.2%	680	101.6%

外国貿易機入港状況表(速報)

[平成28年5月分]

単位：機

区分	25年	26年	27年	平成28年			
				5月	前年同月比	累計	前年同期比
鹿児島空港	495	619	661	58	90.6%	271	96.1%

*** 薩摩川内港（川内港）から世界へ!! ***

2 航路週3便就航 2万TEU達成!!



【コンテナ船と移動式ハーバークレーン】



【コンテナヤード】

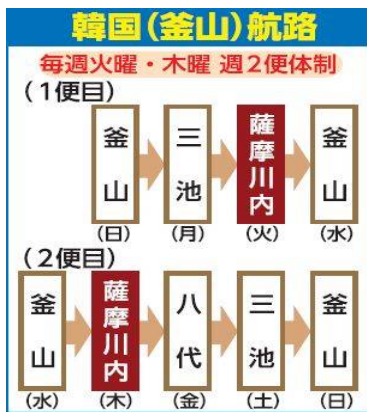
1. 国際定期コンテナ航路について

現在、薩摩川内港には、OOCL による国際戦略港湾（神戸）と結ぶ国際フィーダー航路、興亜海運株式会社（日本総代理店・三栄海運株式会社）による韓国（釜山）航路の2航路週3便の国際コンテナ航路が開設されており、安定したサービスを提供しております。

また、平成27年3月には、南九州西回り自動車道の『薩摩川内高江 IC-薩摩川内水引 IC』が開通し、『鹿児島-薩摩川内水引』間が全線開通したことから、薩摩川内港への交通アクセスが更に充実しました。

鹿児島県西部地域の企業へのメリットとして、薩摩川内港を利用することによる国内輸送費の削減、OOCL、興亜海運のサービスネットワークによる東南アジア／中国／台湾等へのコンテナサービスの利用が可能であり、更に、薩摩川内港コンテナサービス利用により、全世界との物流ルートが確保されます。

＜平成27年3月現在＞



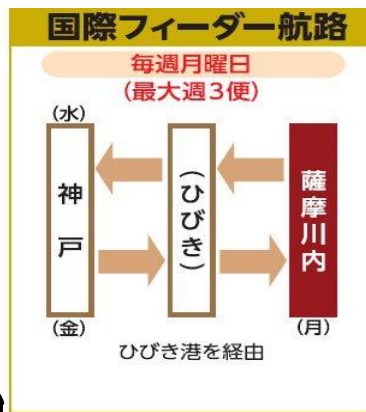
韓国

＜船社＞
【興亜海運株式会社】(韓国)
HEUNG-A SHIPPING CO.,LTD.
＜日本総代理店＞
【三栄海運株式会社】
SANEI SHIPPING CO.,LTD.
(東京本社)
東京都中央区日本橋二丁目13-10日本橋サンライズビル2F
TEL:03-3273-4981 FAX:03-3281-8605
(釜山航路代理店)乙仲業務・通関業務
【日本通運株式会社 川内支店】
〒895-0007 鹿児島県薩摩川内市百次町14-1
TEL:0996-22-4171 FAX:0996-20-3463



中国

＜船社＞
【神原汽船株式会社】(中国)
KAMBARA KISEN CO.,LTD.
(本社)
広島県福山市沼隈長帯石1083
TEL:084-987-1500 FAX:084-987-2729
(上海航路代理店)乙仲業務・通関業務
【中越物産株式会社 九州流通事業所】
〒896-22-253 鹿児島県薩摩川内市百次町12-1
TEL:0996-22-2533 FAX:0996-20-3463



神戸

＜船社＞
【OOCL(オリエントオーバーシー・コンテナライン)】(神戸)
ORIENT OVERSEAS CONTAINER LINE LTD.
JAPAN BRANCH
(東京本社)
東京都品川区大崎一丁目11-2ゲートシティ大崎イーストタワー8階
TEL:03-3493-6001 FAX:03-3493-6405
＜国内運航＞
【井本商運株式会社】
IMOTO LINES CO.,LTD.
(国際フィーダー航路代理店)乙仲業務・通関業務
【日本通運株式会社 川内支店】
〒895-0007 鹿児島県薩摩川内市百次町14-1
TEL:0996-22-4171 FAX:0996-20-3463

※現在中国航路休止中

※中国定期コンテナ航路(中国)は、平成26年5月から休止中

2. 指定保税地域の指定について

平成22年1月1日に薩摩川内港のコンテナヤードが指定保税地域の指定を受け、公共性の確保、保税地域が拡張され税関手続きがより迅速に処理できるようになりました。

3. 薩摩川内港貿易補助金について

①補助対象者

川内港において外貿定期コンテナ船（内航フィーダーコンテナ船を含む）又はその他外国船を利用し、外国との商取引を行う企業（個人経営者含む）に対して交付する。

②補助金

新規利用事業者	■コンテナ貨物（1個当たり） 4万円 ■1年度当たりの上限額 80万円
継続利用事業者	■コンテナ貨物（1個当たり） 2万円 ■1年度当たりの上限額 40万円
新規・継続利用事業者	■バラ貨物（1Kg当たり） 1円 ■1年度当たりの上限額 40万円

※製紙原材料であるチップの貿易活動は対象外となります。

※新規利用事業者：前年度及び前々年度に川内港補助金の交付を受けていない事業者

※継続利用事業者：前年度及び前々年度に川内港補助金の交付を受けている事業者

※コンテナは20フィート・40フィートに関わらず同額となります。

4. 薩摩川内港木材輸出促進補助金

①補助対象者

薩摩川内港を利用して木材を輸出した企業（個人経営者を含む。）に対して交付する。
なお、川内港貿易補助金との重複受給はできません。

②補助金

新規利用事業者	■コンテナ貨物（1個当たり） 4万円 ■1年度当たりの上限額 120万円
継続利用事業者	■コンテナ貨物（1個当たり） 3万円 ■1年度当たりの上限額 90万円
新規・継続利用事業者	■バラ貨物（1Kg当たり） 1円 ■1年度当たりの上限額 90万円 ※バラ貨物は1回の貿易行為当たり45万円を上限とする
新規・継続利用事業者	■コンテナ貨物 川内港からコンテナ貨物として輸出される木材のくん蒸に要した費用に対して補助する。50㎡以上のくん蒸1回当たり15万円 ■1年度当たりの上限額 45万円（3回分） ※くん蒸箇所は川内港周辺部（薩摩川内市港町）に限る。

※新規利用事業者：前年度及び前々年度に川内港補助金の交付を受けていない事業者

※継続利用事業者：前年度及び前々年度に川内港補助金の交付を受けている事業者

※コンテナは20フィート・40フィートに関わらず同額となります。

5. リーファーコンセントの口数について

440V：15口

6. 夜間照明施設の設置について

コンテナヤード内の夜間照明施設は3基となっています。

7. 3軸トレーラの対応について

平成20年4月から、20フィートの国際海上コンテナにフル積載（24トン）する場合、3軸トレーラが必要となり、現行の改造2軸トレーラのままでは、過積載違反となります。薩摩川内港の各業者は、3軸トレーラを配置しておりますので、フル積載コンテナを確実に運送できる薩摩川内港のご利用をお願い申し上げます。

【問い合わせ先】

かごしま川内貿易振興協会（薩摩川内市国際交流センター内）

TEL・FAX 0996-25-3300

薩摩川内市 商工観光部 交通貿易課

TEL 0996-23-5111（内線4391） FAX 0996-20-5570

☆☆☆ 鹿児島港（谷山）発着 国際コンテナ航路 ☆☆☆
平成28年3月1日「鹿児島港国際コンテナヤード」開設
場所：鹿児島市谷山港1丁目24 ㈱共進組 谷山港支店



【平成28年3月1日 開所式 風景】



【鹿児島港国際コンテナヤード内荷役風景】

平成28年3月1日 鹿児島市谷山港1丁目24（谷山1区8号岸壁近隣）に、琉球海運(株)鹿児島代理店の「㈱共進組」が「鹿児島港国際コンテナヤード」を開設致しました。

当鹿児島港国際コンテナヤードは、国際コンテナを約200本（TEU）集積するコンテナヤードとして機能することはもとより、今まで鹿児島港に無かった「リーファーコンテナプラグ（温度管理を行えるコンテナの電源供給施設）」を48本常設しております。

TPP 締結を間近にした昨今、「鹿児島県産の農林水産品」の「新たな輸出貿易拠点」が稼動する運びとなりました。

鹿児島市内及び南薩摩地域、鹿児島港に航路がある離島の皆様方に、最短距離でご利用できる港の補完機能「鹿児島港国際コンテナヤード」。

当鹿児島港国際コンテナヤードにリーファーコンテナプラグが備わることで、国内輸送費軽減やリードタイム短縮、CO2削減効果をも得られる、新たな物流サービスをご提供させて頂きたいと思っております。また、平成28年3月26日 コンテナ荷役機材「リーチスタッカー」を導入し、より円滑なヤード運営を取り組んでおります。



【48本常設したリーファーコンテナプラグ】



【リーファーコンテナプラグの使用状況】

☆☆☆ 平成28年3月26日導入 ユニキャリア製 リーチスタッカー ☆☆☆



平成26年6月から鹿児島港に就航した鹿児島初の定期国際コンテナ大型 RO-RO 船 琉球海運(株)運航の船名「みやらびII」。鹿児島市内の中心地「谷山港」から 世界第14位の国際コンテナハブ港「台湾/高雄港」へ毎週1便往復 順調に運航させて頂いております。

琉球海運(株)「みやらびII」運航スケジュール (高雄港より世界各国へ繋がる鹿児島港)

運航サービス「MOL JAPAN(株)」

鹿児島発	毎週木曜日	13時～	高雄港着	(3日間)
			香港着	(5日間)
			上海着	(6日間)
			シンガポール	(9日間)
高雄発	毎週日曜日	13時～	鹿児島着	毎週火曜日 17時着予定

【お問い合わせ先】 鹿児島市谷山港1丁目24 (株)共進組 TEL 099-203-0390

☆☆☆ 詳しくは、「株式会社 共進組」 ホームページをご参照願います。☆☆☆



【ランプウェイ荷役 (船内へシャーシで船積み)】



【現行トップリフターでの船側荷役風景】

■■ 国際物流拠点を目指す「志布志港」 ■■

1. 志布志港の概要

志布志港は、九州南東部に位置する、鹿児島県が管理する重要港湾です。

本港の後背地域は、牛・豚・鶏などを生産する日本有数の畜産地帯となっており、志布志港には、穀物船やコンテナ船により、世界各国からとうもろこし、牧草、稲わら等の飼料原料が輸入されています。

輸入された飼料原料は、若浜地区の臨海工業用地に立地している大規模穀物貯蔵施設や配合飼料製造業等により、配合飼料等が生産され、九州各地に搬出されています。

また、志布志港は、中国や台湾、東南アジアへの近接性という特色があり、現在、外貿定期コンテナ航路が、台湾、中国、韓国との間に4航路週13便体制で就航しているほか、大阪、東京、沖縄を結ぶ内航フェリー・RORO船も充実しています。

このように、志布志港は、南九州地域における国際物流拠点港としての機能を担っています。



2. 新若浜地区「国際コンテナターミナル」について

平成21年3月に供用開始した、国際コンテナターミナルは、5万トン級のコンテナ貨物船が接岸できる、水深14mの岸壁1バース（L=280m）とガントリークレーン2基を有しており、コンテナ蔵置場は、12万TEUの蔵置能力を備えています。

この他、コンテナターミナルには、動植物検疫の検査場や多目的上屋1棟、冷凍冷蔵コンテナ用のリーファーコンセント50口などが整備されています。

また、志布志港は、CIQ機能も充実しており、本コンテナターミナルが、指定保税地域に指定されていることから、税関手続きの迅速な処理ができるようになっています。



3. 志布志港利用者に対するインセンティブ

- (1) 新若浜地区国際コンテナターミナルを発着するコンテナ船の係船料とガントリークレーン使用料を1/2減免。
- (2) 新若浜地区国際コンテナターミナルを発着する定期コンテナ船を利用する荷主に対し、新規または増加分の輸出入貨物について以下を助成。

申請区分	助成額	摘要
【新規利用】	<ul style="list-style-type: none"> ・新規事業者の全取扱量に対して助成 輸入貨物… 5,000円(1TEUにつき) 輸出貨物…10,000円(1TEUにつき) 	一荷主あたりの補助上限額 輸入…1,000,000円 輸出…2,000,000円
【継続利用】	<ul style="list-style-type: none"> ・全取扱量に対して助成 輸入貨物… 500円(1TEUにつき) 輸出貨物…1,000円(1TEUにつき) ・増加貨物に対して助成 (比較対照期間の最大取扱量よりも、増加した取扱量に対し助成) 輸入貨物… 5,000円(1TEUにつき) 輸出貨物…10,000円(1TEUにつき) 	一荷主あたりの補助上限額 輸入…2,000,000円 輸出…3,000,000円

- (3) 新若浜地区国際コンテナターミナルを発着する定期コンテナ船を利用し食品を輸出する荷主に対して、2万円/本を助成。但し、1荷主の年間助成限度額は、50万円。
- ※(2)及び(3)の詳細につきましては、志布志市港湾商工課(099-474-1111 内線285)にお問い合わせください。

4. 定期航路の状況

志布志港には、外貿内貿について、それぞれ定期船が就航しています。

外貿コンテナ定期航路については、中国・韓国・台湾への外貿コンテナ航路と、神戸トランシップによる国際フィーダー航路が就航しており、アジアをはじめ、北米、豪州、欧州等世界各国と結ばれています。国内定期航路についても、東京・大阪・沖縄との間に定期航路が就航しています。

なお、定期航路の就航状況につきましては、鹿児島県ホームページ(以下URL)をご覧ください。

鹿児島県ホームページ(定期航路のご案内)

<http://www.pref.kagoshima.jp/ah09/infra/port/minato/shibushi/gaiyou/kouro.html>

【お問い合わせ】

志布志港ポートセールス推進協議会事務局(鹿児島県土木部港湾空港課内)

〒890-8577 鹿児島市鴨池新町10番1号

TEL 099(286)3640 FAX 099(286)5629 E-MAIL kouwanp@pref.kagoshima.lg.jp

URL <http://www.pref.kagoshima.jp/infra/port/minato/shibushi/>

相談料
無料！！

貿易相談のご案内

(公社)鹿児島県貿易協会では、県内企業等の海外事業展開を支援するため、貿易実務・関税・金融など専門のアドバイザーによる貿易相談を実施しています。

海外との貿易取引に関する基礎知識、輸出入の諸手続き、交渉の進め方、決済の方法、その他海外との取引に関する様々なご相談に応ずることにしています。

現在、既に海外との貿易を展開中の方、これから海外貿易を検討したいと考えておられる方などお気軽に貿易相談をご活用ください。

- 相談日：随時
 - 時間：随時
 - 場所：かごしま海外ビジネス支援センター
(県産業会館6階)
 - 相談料：無料
 - アドバイザー：貿易実業者、金融機関、通関実務者、
商社等からの専門アドバイザーが対応。
 - 相談方法：センターライブラリーでの個別相談
(事前に電話等でご予約ください。)
- TEL：099-251-8484



～アドバイザーのご紹介～

担当	アドバイザー	役職名
実務	弓場 秋信	弓場貿易(株) 代表取締役
通関	日置 建一	鹿児島海陸運送(株) 谷山営業所 外航グループ
通関	梅木 洋一郎	(株)共進組 沖縄営業部 台湾営業課 部長
通関	川上 恵朗	日本通運(株) 志布志支店 支店長
金融	西田 毅	(株)鹿児島銀行 営業支援部 国際ビジネス推進室 室長
金融	上園 祐二	(株)南日本銀行 営業統括部 支店支援室 主任調査役

※なお、FAX、Eメールでも相談に応じますが、相談内容により回答に時間を要する場合がございます。

鹿児島県貿易協会新規入会会員の募集

当協会では、新規に入会していただける会員企業を広く募集しております。
鹿児島県下に事務所や事業所を有し、海外との取引に興味のある企業をご存知でしたら、ぜひ事務局までご紹介くださいますようお願いいたします。

貿易協会概要

鹿児島県下に事業所を持つ貿易業及びこれに関連する事業を営む者並びに関係機関・団体等で構成される公益社団法人です。

会員の相互の連携により、海外ビジネス情報の交換、海外市場の調査、海外取引の斡旋、研究発表などを実施し、海外貿易の促進・振興をはかり、鹿児島の経済発展に寄与することを目的に活動しています。

【設立】：1957年2月22日

【会員数】：119社（平成28年6月22日現在）

【役員】：会長 佐々木 浩

理事 19名

監事 2名

貿易協会の業務

① 海外取引の斡旋・調査

輸出入を希望する海外企業の紹介

② 海外市場開拓の支援

見本市参加、商談会開催

③ 貿易相談

取引業務や苦情処理など貿易を巡る諸相談

④ 貿易講演会等の開催

海外市場等に関するセミナーや講演会

⑤ 貿易刊行物の発行・頒布

貿易ニュース鹿児島、トレードダイレクトリー鹿児島

⑥ インターネットを活用した情報発信

ホームページ、メーリングリスト

⑦ かがしま海外ビジネス支援センターの運営

県内企業・個人に対する海外ビジネスの支援

入会金と会費

【入会金】個人 3,000 円（2種会員）

団体 3,000 円（1種・2種・3種会員共通）

【会費】1種会員費・・・団体 30,000 円（年額）

2種会員費・・・個人 24,000 円（年額）

団体 24,000 円（年額）

3種会員費・・・団体 50,000 円（1口あたり/年額）

※1種会員とは外国航路船舶会社、通関業者、金融機関、役員所属企業など。

※3種会員とは地方公共団体、商工会議所、商工会の団体。

引き合い情報・企業情報等を掲載しているホームページ

○JETRO TTPP

<http://www.jetro.go.jp/ttppj/>

…輸出入、技術提携等の取引相手探しに今すぐ利用できる企業マッチングシステム。

○日本貿易振興機構（JETRO）

<http://www.jetro.go.jp/indexj.html>

…国内外の見本市情報がデータベースで検索可能。個人輸入情報、取引情報、投資情報ほか。

○Business Mart

<http://www.business-mart.ne.jp/>

…アジアの国々を中心に世界中からの貿易の引き合い情報を集めたホームページ。

○（社）世界貿易センター（東京）

<http://www.wtctokyo.or.jp>

…貿易引き合い情報、商品情報ほか。

○（財）大阪国際経済振興センター（IBPC 大阪）

<http://www.ibpcosaka.or.jp/j/>

…会員登録無料の IBPC 貿易引き合い掲示板。引き合いの検索のほか、掲載も可能。

○WTC JAPN 貿易引き合い掲示板

<http://www.wtcjapn.ne.jp>

海外取引を希望する中小企業支援のための本格的な無料引合情報サイト。

○（財）大阪産業振興機構 国際経済支援事業部

<http://www.ibo.or.jp/>

…貿易・投資をはじめとする国際ビジネスを支援。引き合い速報他。

○（財）東京都中小企業振興公社 国際化支援室

<http://www.tokyo-trade-center.or.jp/>

…国内外の取引支援情報を発信。都内中小企業取扱商品情報、輸出入取扱い企業情報、業種別各種団体情報の検索システム。

★ほかにも海外ビジネス支援センターのホームページのリンク集には引き合い情報を掲載したサイトがございますので、どうぞご利用ください。<http://www.kibc-jp.com>

アイエス通訳システムズ

翻訳・通訳サービスを承ります。(貿易協会会員は特別割引があります。)
海外への手紙、契約書の翻訳や通訳についてお気軽にお問合せ下さい。

★翻訳基本料金

((基準翻訳料金表))				
日本語→外国語		言語	外国語→日本語	
貿易協会会員	一般		貿易協会会員	一般
¥5,100～	¥6,000～ (400字/1項)	英語	¥3,400～	¥4,000～ (400字/1頁)
¥4,250～	¥5,000～ (400字/1項)	韓国語	¥3,400～	¥4,000～ (400字/1頁)
¥4,250～	¥5,000～ (400字/1項)	中国語	¥3,400～	¥4,000～ (400字/1頁)
¥5,500～	¥6,500～ (400字/1項)	その他	¥4,250～	¥5,000～ (400字/1頁)



この他、通訳業務も行っています

詳しくは、下記へお問い合わせください。

〒892-0824 鹿児島市堀江町 19-6 協栄ビル 2F TEL : 099-227-5173 FAX : 099-227-2767

《メーリングリストのお知らせ》

当協会では、貿易情報を迅速に提供・交換するためインターネットを使ったメーリングリスト（以下「ML」という）を開設しています。

ML とは、リストに参加している全員に同一のメールを同時に一斉配信するインターネットの機能です。

貿易協会からは、貿易相談の案内やセミナー・イベントなどの最新情報等を随時発信しているほか、参加企業・団体からのイベントなどの情報発信も行われています。

参加登録は随時受け付けております。関心のある方は事務局までご連絡ください。

